

Vesta

szczoteczka oscylacyjna

EOB01



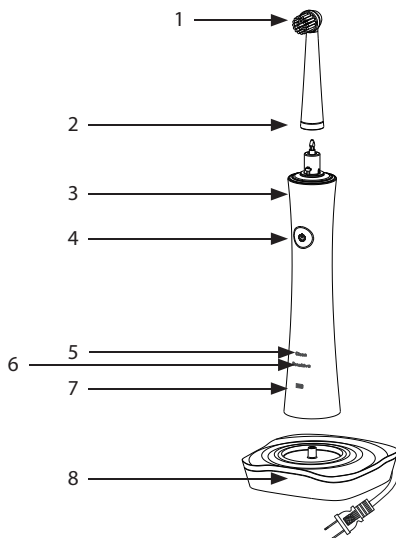
Instrukcja obsługi

Gratulujemy zakupu naszego Urządzenia i witamy wśród Użytkowników produktów marki VESTA!

Przed włączeniem i rozpoczęciem użytkowania uważnie przeczytaj instrukcję i zachowaj ją do wglądu.

Opis szczoteczki oscylacyjnej EOB01:

- | | |
|---|-----------------------|
| 1. Głowica szczoteczki | 5. Wskaźnik Clean |
| 2. Pierścień identyfikacyjny | 6. Wskaźnik Sensitive |
| 3. Uchwyt | 7. Wskaźnik ładowania |
| 4. Włącznik / wyłącznik /
Przycisk trybu pracy | 8. Stacja ładująca |



Przed uruchomieniem szczoteczki oscylacyjnej (Urządzenia) i rozpoczęciem jej eksploatacji dokładnie przeczytaj instrukcję obsługi. Stosuj się do instrukcji Obsługi przy każdym użyciu Urządzenia. Producent nie bierze odpowiedzialności za szkody wynikające z niewłaściwego lub niezgodnego z instrukcją użycia Urządzenia. Niewłaściwe lub niezgodne z instrukcją użycie Urządzenia stwarza niebezpieczeństwo dla życia lub zdrowia.

ZALECENIA BEZPIECZEŃSTWA

- Przed użyciem należy przeczytać dokładnie instrukcję.
- Prosimy zachować instrukcję obsługi Urządzenia na przyszłość. W razie przekazania Urządzenia innej osobie należy dołączyć do niego instrukcję obsługi.
- Urządzenie może być używane przez dzieci w wieku powyżej 8 lat i osoby o ograniczonej sprawności fizycznej, sensorycznej czy umysłowej, a także osoby o braku doświadczenia lub znajomości sprzętu, pod warunkiem, że odbywa się to pod nadzorem osoby odpowiadającej za ich bezpieczeństwo lub zgodnie z instrukcją bezpiecznego użytkowania, ze zrozumieniem zagrożeń.
- Dzieci nie mogą bawić się Urządzeniem.
- Czyszczenie i konserwacja Urządzenia nie mogą być wykonane przez dzieci bez nadzoru osoby dorosłej.
- Zawsze odłącz Urządzenie od źródła zasilania, jeśli znajduje się bez nadzoru oraz przed montażem, demontażem lub czyszczeniem.
- Urządzenie jest przeznaczone tylko do użytku domowego.
- Urządzenie jest ładowane za pomocą znajdującej się w zestawie stacji ładującej, prądem zmiennym o napięciu 100–240 V~, 50/60

- H_z. Przed podłączeniem Urządzenia do gniazdka sieci elektrycznej sprawdź, czy jej parametry odpowiadają powyższym wymaganiom.
- Uwaga! Nie dotykaj Urządzenia podłączonego do sieci elektrycznej ani gniazdek elektrycznych mokrymi rękami.
 - Przed przystąpieniem do eksploatacji należy dokładnie rozwinąć przewód zasilający.
 - Uważaj, żeby przewód zasilający nie stykał się z ostrymi krawędziami ani gorącymi powierzchniami, może to spowodować uszkodzenie przewodu zasilającego.
 - Regularnie sprawdzaj, czy przewód zasilający nie jest uszkodzony. Jeśli przewód zasilający jest uszkodzony, musi zostać wymieniony przez producenta, autoryzowany serwis lub wykwalifikowaną osobę w celu uniknięcia zagrożenia lub doznania obrażeń.
 - Nie używaj stacji ładującej z uszkodzonym przewodem zasilającym.
 - Na stacji ładującej nie wolno kłaść żadnych metalowych przedmiotów, np. monet czy spinaczy. Mogłyby się one nagrzać do bardzo wysokiej temperatury.
 - Nie wolno pozostawiać Urządzenia bez nadzoru, gdy jest podłączone do sieci elektrycznej.
 - Nie używaj Urządzenia, jeżeli wykazuje ono jakiegokolwiek oznaki uszkodzenia lub jeżeli zostało upuszczone na podłogę.
 - Wyciągaj wtyczkę Urządzenia z gniazdka elektrycznego:
 - po każdym naładowaniu Urządzenia,
 - w razie jakichkolwiek podejrzeń dotyczących nieprawidłowego działania Urządzenia,
 - przed czyszczeniem i konserwacją Urządzenia.
 - Wyjmując wtyczkę stacji ładującej z gniazdka elektrycznego, należy zachować szczególną ostrożność i nie należy ciągnąć za przewód zasilający, lecz bezpośrednio za wtyczkę, przytrzymując drugą ręką gniazdko elektryczne.
 - Nie próbuj zdejmować obudowy Urządzenia ani wkładać żadnych przedmiotów do jego wnętrza.

- Nie używaj innych wymiennych szczoteczek niż zalecane przez producenta.
- Przestań korzystać ze szczoteczki, jeśli włosie jest połamane lub powyginane. Wymieniaj główkę szczoteczki co 3 miesiące lub częściej, gdy widoczne są ślady zużycia.
- Korzystaj z urządzenia zgodnie z przeznaczeniem, w sposób opisany w niniejszej instrukcji obsługi.
- Po każdorazowym stosowaniu pasty do zębów zawierającej nadtlenki, sodę lub inne węglany (popularne składniki past wybielających), należy dokładnie wyplukać główkę szczoteczki i rękojeść wodą z mydłem. W przeciwnym razie mogą wystąpić uszkodzenia plastikowych części szczoteczki.
- Aby zapobiec uszkodzeniu Urządzenia nie należy myć żadnej z jego części (główki, rękojeści, stacji ładującej, lub kabla zasilającego) w zmywarce.
- Używanie Urządzenia w sposób i w celu sprzecznym z instrukcją obsługi może stanowić zagrożenie dla zdrowia oraz życia.

OSTRZEŻENIA MEDYCZNE

Należy skontaktować się z lekarzem we wskazanych poniżej przypadkach.

- Przed zastosowaniem produktu – jeśli w ciągu 2 miesięcy wstecz użytkownik przechodził operację chirurgiczną jamy ustnej lub dziąseł.
- Jeśli bezpośrednio po zastosowaniu Urządzenia pojawi się przedłużające się krwawienie z dziąseł.
- Jeśli użytkownik ma wszczepiony rozrusznik serca lub inne urządzenie, które mogą być wrażliwe na pole elektromagnetyczne.
- Gdy użytkownik ma szczegółowe pytania dotyczące indywidualnych medycznych wątpliwości związanych ze stosowaniem produktu.

Uwaga! W razie odczuwania dyskomfortu, takiego jak ból, należy niezwłocznie przerwać stosowanie urządzenia.

Uwaga! Ze względów higienicznych nie używać Urządzenia jeśli było używane przez inną osobę bez wcześniejszej zmiany wymiennej szczoteczki.

WPROWADZENIE

Urządzenie służy do czyszczenia zębów, dziąseł oraz powierzchni języka i nie należy go stosować do innych celów.

Jeśli korzystanie z Urządzenia powoduje dolegliwości bólowe lub dyskomfort, należy zaprzestać używania Urządzenia i skontaktować się z lekarzem.

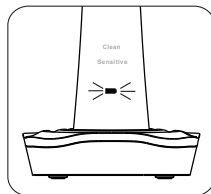
PRZED PIERWSZYM UŻYCIEM

Ostrożnie wypakuj Urządzenie i usuń wszystkie elementy opakowania. Upewnij się, czy Urządzenie, stacja ładująca i przewód zasilający nie noszą śladów uszkodzeń oraz są sprawne

ŁADOWANIE AKUMULATORÓW URZĄDZENIA

Akumulatory muszą się ładować przez co najmniej 24 godziny:

- przed pierwszym użyciem Urządzenia,
 - jeśli Urządzenie nie było używane przez okres trzech miesięcy lub dłuższy,
 - jeśli wskaźnik ładowania miga w trakcie pracy Urządzenia lub po jej zakończeniu.
1. Rozwiń przewód zasilający stacji ładującej.
 2. Włóż wtyczkę stacji ładującej do gniazdka elektrycznego.
 3. Wyłącz Urządzenie i ustaw je w pozycji pionowej na stacji ładującej. Wskaźnik ładowania będzie migał.
 4. Gdy wskaźnik ładowania będzie świecił światłem ciągłym, oznaczać to będzie naładowanie Urządzenia.

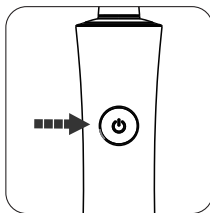
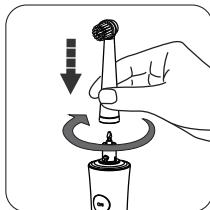


WSKAZÓWKI:

- To normalne, że szczoteczka nagrzewa się podczas ładowania.
- Urządzenie musi stać pionowo. Jeśli będzie przekrzywione lub będzie źle spasowane, ładowanie może nie przebiegać prawidłowo.
- Urządzenie ładuje się zawsze, gdy stoi na ładowarce.
- Jeśli akumulatory są całkowicie rozładowane, wskaźnik ładowania może się zaświecić dopiero po upływie kilku minut. Jest to całkowicie normalne.
- Po pełnym naładowaniu akumulatorów Urządzenie może pracować przez 20 pełnych cykli mycia zębów (przez 10 dni przy dwukrotnym myciu zębów dziennie).
- Czas pracy skraca się w miarę starzenia się akumulatorów.

UŻYTKOWANIE SZCZOTECZKI

1. Na tylnej części końcówki szczoteczki znajduje się oznakowanie I oraz II.
2. Nasuń końcówkę szczoteczki na trzpień tak, aby oznakowanie I na szczotce pokryło się ze znakiem Δ na rękojeści.
3. Obróć końcówkę szczoteczki do pozycji II aż wyczuwalny będzie opór.
4. Zmocz włosie szczoteczki i nałóż niewielką ilość pasty do zębów.
5. Przyłóż włosie do zębów, przechylając lekko główkę szczoteczki w kierunku dziąseł.
6. Naciśnij włącznik i wybierz sposób pracy. Każde kolejne naciśnięcie przycisku spowoduje zmianę trybu pracy, co jest sygnalizowane odpowiednim wskaźnikiem.



TRYBY PRACY

Clean: czyszczenie - tryb standardowy służący do usuwania pozostałości jedzenia i kamienia nazębnego.

Sensitive: tryb delikatny - tryb łagodnego czyszczenia dla wrażliwych zębów i dziąseł.

7. Wolno i delikatnie przesuwaj główkę szczoteczki wzdłuż zębów, wykonując krótkie ruchy do przodu i do tyłu. Kontynuuj ten ruch aż do zakończenia cyklu szczotkowania.

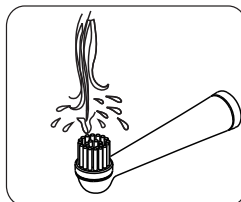
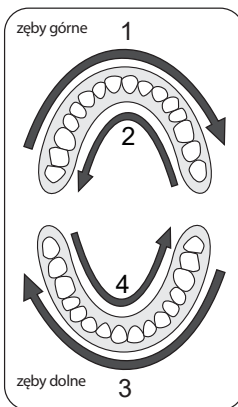
Uwaga! Czas pracy szczoteczki wynosi 2 minuty. Co 30 sekund następuje krótka pauza w pracy szczoteczki mająca na celu zapewnienie równomiernego szczotkowania całej jamy ustnej. W tym celu etapy szczotkowania zaleca się podzielić na 4 etapy.

8. Każdą część jamy ustnej szczotkuj przez 30 sekund:

- rozpocznij szczotkowanie od zewnętrznych powierzchni zębów górnych (1 etap),
- przejdź do wewnętrznych powierzchni zębów górnych (etap 2),
- przejdź do szczotkowania zewnętrznych powierzchni zębów dolnych (etap 3),
- na koniec przejdź do wewnętrznych powierzchni zębów dolnych (etap 4).

9. Po 2 minutach pracy szczotka wyłączy się automatycznie. Jeśli chcesz wyłączyć ją wcześniej – naciśnij przycisk włącznika.

10. Po każdym szczotkowaniu dokładnie spłucz główkę szczoteczki i pozostaw ją do wyschnięcia (nie należy suszyć mechanicznie).



WSKAZÓWKI:

- Szczoteczki do zębów nie należy zbyt mocno przyciskać do zębów oraz dziąseł. Nie używaj szczoteczki oscylacyjnej w sposób taki, jak szczoteczki tradycyjnej - pozwól jej szczotkować za Ciebie.
- W trakcie korzystania z urządzenia można zmienić tryb jego pracy za pomocą przycisku trybu pracy.
- Szczoteczki mają pierścień identyfikacyjny ułatwiający odróżnienie właściwej głowicy dla dwóch różnych użytkowników.

CZYSZCZENIE I KONSERWACJA

Właściwe i regularne czyszczenie zapewnia bezpieczeństwo użytkowania oraz przedłuża żywotność urządzenia. Przed przystąpieniem do czyszczenia należy odłączyć przewód zasilający od gniazda elektrycznego. W przeciwnym wypadku może dojść do porażenia prądem lub innego urazu.

Czyść szczoteczkę regularnie. Płucz uchwyt i główkę szczoteczki pod bieżącą wodą.

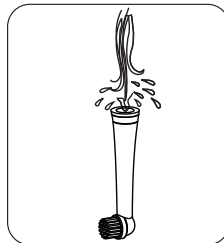
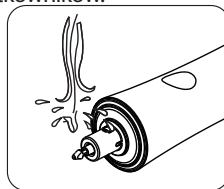
Regularnie czyść całą rękkojeść łagodnym mydłem i wilgotną ściereczką.

Stację ładującą można wycierać suchą, miękką szmatką.

Uwaga! Do czyszczenia nie używaj silnych detergentów w postaci emulsji, mleczka, pasty itp. ani materiałów ściernych, które mogą m.in. usunąć naniesione informacyjne symbole graficzne, takie jak podziałki, oznaczenia, znaki ostrzegawcze itp.

Uwaga! Nie zanurzaj stacji ładującej i przewodu zasilającego oraz uchwytu w wodzie lub innych płynach.

Nieprzestrzeganie zasad użytkowania i konserwacji Urządzenia zawartych w instrukcji obsługi może prowadzić do jego uszkodzenia, nieprawidłowego funkcjonowania oraz skrócenia okresu jego eksploatacji.



PRZECHOWYWANIE I TRANSPORT

1. Zalecane jest przechowywanie urządzenia w oryginalnym opakowaniu.
2. Nie narażaj urządzenia na działanie skrajnych temperatur, wilgoci, kurzu i bezpośredniego promieniowania słonecznego.
3. Zawsze przechowuj urządzenie w suchym, wentylowanym miejscu, niedostępnym dla dzieci.
4. Chronić urządzenie przed wibracjami i wstrząsami podczas transportu.
5. Jeśli urządzenie było przechowywane w niskiej temperaturze (0 lub mniej), przed użyciem odczekaj, aż dostosuje się do temperatury pokojowej.

DANE TECHNICZNE

Model: EOB01

Marka: VESTA

Produkt: szczoteczka oscylacyjna

Stacja ładująca:

- parametry wejściowe: 100–240 V~ 50/60 Hz 0,2 A,
- moc: 0,9–1,5 W.

Akumulator: NiMH 2,4 V DC 600 mAh

Klasa IP szczoteczki i stacji ładującej: IPX7

Klasa ochronności szczoteczki: trzecia (zasilanie bardzo niskim napięciem)

Klasa ochronności stacji ładującej: druga (wzmocniona izolacja)

Częstotliwość oscylacji: 8800 / minutę

Czas ładowania: max. 24 godziny

Czas pracy: max. 10 dni (przy dwukrotnym myciu zębów dziennie)

Zestaw: szczoteczka oscylacyjna, głowica szczoteczki x 2, stacja ładująca, instrukcja obsługi z kartą gwarancyjną.



Producent zastrzega sobie prawo do wprowadzania zmian specyfikacji technicznej bez uprzedzenia.

DEKLARACJA CE

Urządzenie zostało zaprojektowane, wyprodukowane i wprowadzone na rynek zgodnie z wymaganiami dyrektyw 2014/35/UE (LVD), 2014/30/UE (EMC) oraz 2009/125/WE (ERP) i dlatego wyrób został oznakowany znakiem CE oraz została wystawiona dla niego deklaracja zgodności udostępniana organom nadzorującym rynek.

PRAWIDŁOWA UTYLIZACJA PRODUKTU



Takie oznakowanie informuje, że sprzęt ten po okresie jego użytkowania nie może być umieszczany łącznie z innymi odpadami pochodzącymi z gospodarstwa domowego. Użytkownik jest zobowiązany do oddania Urządzenia prowadzącym zbieranie zużytego sprzętu elektrycznego i elektronicznego. Prowadzący zbieranie, w tym lokalne punkty zbiórki, sklepy oraz gminne jednostki, tworzą odpowiedni system umożliwiający oddanie tego sprzętu. Właściwe postępowanie ze zużytym sprzętem elektrycznym i elektronicznym przyczynia się do uniknięcia szkodliwych dla zdrowia i środowiska naturalnego konsekwencji, wynikających z obecności składników niebezpiecznych oraz niewłaściwego składowania i przetwarzania takiego sprzętu.

W Urządzeniu ograniczono niektóre substancje mogące negatywnie oddziaływać na środowisko w okresie użytkowania tego produktu oraz po jego zużyciu.



Symbol ten oznacza, że elementy opakowania nim oznaczone nadają się do recyklingu. Po rozpakowaniu Urządzenia, prosimy o usunięcie elementów jego opakowania w sposób niezagrażający środowisku.

UTYLIZACJA ZUŻYTYCH BATERII

Częścią wyposażenia Urządzenia są akumulatory NiMH. Akumulatory i baterie zawierają substancje szkodliwe dla środowiska naturalnego. Przed wyrzuceniem lub oddaniem urządzenia do punktu zbiórki surowców wtórnych należy pamiętać o ich wyjęciu. Akumulatory i baterie należy wyrzucać w wyznaczonych punktach zbiórki surowców wtórnych. W przypadku problemów z wyjęciem akumulatora lub baterii urządzenie można dostarczyć do centrum serwisowego, którego pracownicy wyjmą

i usunąć akumulator lub baterię w sposób bezpieczny dla środowiska naturalnego.

Wymywanie akumulatorów przed utylizacją produktu: proces ten jest nieodwracalny. Przed usunięciem baterii należy się upewnić, że akumulator jest w pełni rozładowany. W tym celu należy zdjąć szczoteczkę z ładowarki, włączyć szczoteczkę i pozwolić jej działać i powtarzać ten proces aż do rozładowania baterii.

Aby zdjąć pokrywę zabezpieczającą baterię, należy wsunąć śrubokręt w szczelinę znajdującą się na podstawie szczoteczki i przekręcić w kierunku przeciwnym do ruchu wskazówek zegara. Trzymając rękkość podstawą do góry, naciśnij delikatnie na metalowy trzpień, aby wysunąć wewnętrzne mechanizmy szczoteczki. Włóż śrubokręt między obwody a mocowanie baterii i przekręć go w taki sposób, aby zerwać połączenie z obwodami. Usuń obwody i wypchnij baterię z plastikowego mocowania.

